

Merci WIHR au Val  
pour votre soutien  
et  
L'équipe des urgentes.



# l'appariteur

N°39 - JANVIER 2021

# de WIHR-AU-VAL

## Commune

MOT DU MAIRE.....	page 2
NOUVEAU CONSEIL MUNICIPAL.....	page 3
TRAVAUX COMMUNAUX.....	page 5
TRAVAUX EAU POTABLE.....	page 7
COMMEMORATION 18 JUIN 1940.....	page 9
NOUVELLE AUBERGE.....	page 11
PLACE SAINTE BARBE.....	page 13
PROJETS 2020.....	page 15
NOUVEL INTERLOCUTEUR ONF.....	page 16
COMMUNAUTÉ DE COMMUNES DE LA VALLÉE DE MUNSTER.....	page 17

## Vie du village

ACTUALITÉ DE NOS ÉCOLES.....	page 19
ACTIVITÉS DE L'ÉCOLE MATERNELLE.....	page 20
BUNKER.....	page 23
UN PEU DE CIVISME.....	page 26
WIHRER RAFLA.....	page 27
CITOYENS ENGAGÉS.....	page 28
IL Y A EU UN AVANT, IL Y AURA UN APRÈS.....	page 29
REPORTÉS, ANNULÉS, PAS OUBLIÉS.....	page 31
PLAN D'ALERTE ET D'URGENCE.....	page 32

## État civil

NAISSANCES.....	page 33
MARIAGES.....	page 33
ANNIVERSAIRES DE MARIAGE.....	page 33
ANNIVERSAIRES.....	page 34
DÉCÈS.....	page 34

## Vie pratique

ASSOCIATIONS.....	page 35
LISTE DES ASSOCIATIONS LOCALES.....	page 36
ADRESSES UTILES.....	page 37



## Mesdames, Messieurs, chers concitoyens

Fin février la maladie s'est propagée dans notre commune. La chorale a été durement touchée et selon les dires du Docteur Graff, lui-même indisponible un certain temps, les malades de sa patientèle victime de la pandémie se comptaient par centaines. Parmi les personnes hospitalisées d'urgence sur une période de quelques semaines, toutes ne s'en sont pas relevées. D'autres portent aujourd'hui encore les stigmates tant physiques que psychiques de ce mal sournois. Il nous a frappés alors que nous n'étions pas armés pour nous défendre.

Face à l'adversité, sous l'impulsion de l'adjointe au maire Geneviève Tannacher, un élan de solidarité et de générosité est né à Wihr-Au-Val pour pallier, tant que faire se peut, les manques et aider les plus fragiles à vivre le confinement du mieux possible.

Après le déconfinement, au cimetière avec les Anciens Combattants, nous avons rendu hommage à Jean-Paul Miclo, André Haury et Martin Spieser qui sont partis alors qu'aucun signe avant-coureur ne nous préparait à leur disparition. D'autres familles du village, dont celle qui avaient placé des personnes âgées en maison de retraite, pleurent leurs défunts, eux aussi partis trop tôt.

Au nom de la municipalité et de son conseil j'adresse à toutes les familles en deuil nos sincères condoléances. Vos proches défunts nous manquent aussi.

Déconcerté par les ordres contradictoires venant des autorités préfectorales, la mairie a dû organiser les élections municipales le 15 mars. Dans un contexte anxiogène et un enjeu sans suspense, la participation des électeurs a été d'environ 23% à Wihr-Au-Val. Les précautions que nous avons prises ce jour et la discipline des votants se sont avérées efficaces, puisqu'aucune contamination n'a été déplorée à l'occasion de ce rendez-vous électoral. Il est aussi à noter à ce sujet, que les règles du scrutin de liste qui s'applique aux communes de plus de mille habitants ont ainsi permis d'élire, dès le premier tour, les quinze candidats titulaires et les deux candidats\* supplémentaires que je proposais pour former le conseil municipal et sa réserve, de la mandature 2020/2026. En leurs noms, je remercie l'électorat de Wihr-Au-Val d'avoir renouvelé, dans ces circonstances particulières, sa confiance aux candidats sortants (9+1\*) et aux nouveaux candidats (6+1\*). Il a ensuite fallu attendre de longues semaines pour installer le nouveau conseil municipal et élire maire et adjoints. La municipalité reconduite avec Christophe Kauffmann, Geneviève Tannacher, Laurent Steffin et moi-même remercie le conseil municipal pour la confiance accordée ce 26 mai 2020 lors de sa

première séance. Elle s'est tenue dans la grande salle polyvalente pour permettre de respecter les mesures sanitaires encore en vigueur aujourd'hui.

Pendant toute la durée du confinement la mairie a fonctionné en temps partiel pour garantir la continuité du service. Accueil d'enfants de soignants, état civil, surveillance des réseaux d'eau et d'assainissement faisaient partie du minimum des travaux à assurer. Les agents se sont relayés à leur poste de travail avec en plus de leurs outils habituels tous les moyens nécessaires pour endiguer le virus. Seul et courageusement dans leur environnement de travail ils évitaient ainsi tout contact avec autrui.

Le ralentissement qu'a connu le pays après le premier tour des élections, nous a contraint à un début de la mandature en pointillé. Distanciation, restrictions, annulations ont généré des frustrations et réduit les occasions de tisser les liens souhaitables pour la cohésion du groupe municipal.

De manière générale, l'organisation des manifestations traditionnelles qui favorisent la cohésion sociale a été revue. Journée citoyenne, fête de la musique, commémoration du quatre vingtième anniversaire du bombardement du village, festivités du 8 mai, du 14 juillet et du 11 novembre, repas de la commune, opération maisons fleuries, fête des aînés et autres petites occasions de se retrouver autour d'un verre de l'amitié qui maintiennent les bonnes relations entre les personnes, n'ont pu avoir lieu ou alors sans la chaleur qu'on ressent habituellement.

Après cette première vague, comme si première était synonyme de seule, c'est la tête dans le sable que la menace a été sous-estimée et les mesures sanitaires négligées durant tout l'été. L'inévitable reconfinement dit: «adapté», tentant de concilier l'inconciliable duo 'économie/pandémie' a donc été prescrit cet automne par les autorités. Restons vigilants et plus encore à Wihr-Au-Val pour ne plus paraître au sommaire de la presse écrite et audiovisuelle, comme cela a été le cas entre mars et mai. On pouvait à ce propos s'interroger sur l'effet produit par ce qui commençait à ressembler à un battage médiatique, sur l'image du village.

Espérant un retour à la normale au cours de l'année 2021, tant sur le plan économique que social et sanitaire, c'est avec optimisme que je vous souhaite une bonne santé et beaucoup de bonheur dans l'année à venir.

**L'Appariteur a pour ambition de résumer au mieux la vie communale. Je remercie celles et ceux qui ont participé à sa rédaction. Bonne lecture.**

# Nouveau conseil municipal



**GABRIEL BURGARD**  
MAIRE

RUE DU STADE  
Retraité  
de l'enseignement technique



**CHRISTOPHE KAUFFMANN**  
1<sup>er</sup> ADJOINT

RUE DE SOULTZBACH  
Ingénieur de l'agriculture  
et de l'environnement



**GENEVIÈVE TANNACHER**  
2<sup>e</sup> ADJOINTE

RUE DU STADE  
Organisatrice d'événements dans le  
milieu du sport automobile



**LAURENT STEFFIN**  
3<sup>e</sup> ADJOINT

RUE DES BLEUETS  
Ingénieur/Cadre en Informatique  
chez PSA



**VÉRONIQUE BECK**  
CONSEILLÈRE MUNICIPALE

RUE DU FOSSÉ  
Infirmière libérale



**SONIA PAYET**  
CONSEILLÈRE MUNICIPALE

IMPASSE DES PRÈS  
Assistante dentaire



**JEAN-MICHEL WISSON**  
CONSEILLER MUNICIPAL

RUE DE LA CHAPELLE  
Viticulteur





**ISABELLE HUGUIN**  
CONSEILLÈRE MUNICIPALE

GRAND'RUE  
Géomètre au service du cadastre  
à Colmar



**RENÉ WAGNER**  
CONSEILLER MUNICIPAL

RUE DE SOULTZBACH  
Retraité de Liebherr France



**PASCALE STOERCKLER**  
CONSEILLÈRE MUNICIPALE

IMPASSE DE L'ETANG  
Infirmière de bloc opératoire



**ERIC SCHUTZGER**  
CONSEILLER MUNICIPAL

RUE DE GUNSBACH  
Responsable achats



**MARLÈNE GUTHMANN**  
CONSEILLÈRE MUNICIPALE

RUE DU MOULIN  
Régleur injection



**ERIC BUEB**  
CONSEILLER MUNICIPAL

RUE DES BLEUETS  
Mécanicien monteur



**EMILIE AUJARD-LANG**  
CONSEILLÈRE MUNICIPALE

GRAND'RUE  
Chef de projet



**VINCENT OWALLER**  
CONSEILLER MUNICIPAL

IMPASSE DU MOULIN  
Responsable d'affaires



- **Travaux de voirie :** en cette fin d'année, c'est le chemin de l'Altenbach qui fait l'objet de travaux de réfection sur une longueur de 500 mètres. Ce chemin est également une voie fréquemment utilisée pour l'exploitation de nos forêts. La particularité de cette intervention a consisté en un apport important de nouveaux matériaux en raison du sol rocheux sur ce secteur de la commune. En effet, l'érosion et les pluies importantes de l'année 2019 ont particulièrement dégradé ce chemin.

L'intervention de l'entreprise est complétée par celle de la commune pour le curage du fossé et la repose des traverses en métal afin de garantir dans le temps la tenue de cette rénovation du chemin de l'Altenbach.



- **Eclairage public :** Comme les années précédentes, l'éclairage public a fait l'objet de quelques modernisations. L'évolution de la réglementation nous contraint à remplacer certaines anciennes ampoules par des équipements à LED. En fin d'année, le remplacement des luminaires de la rue de la gare a permis d'améliorer les conditions

d'éclairage de cet axe majeur de la commune. Il faut signaler que ces opérations donnent droit à des aides de la part du syndicat d'électricité et de gaz du Rhin.

Ces différents travaux permettent de diminuer les consommations électriques dues à l'éclairage public.

Pour mémoire, la commune avait fait le choix d'éteindre certains lampadaires une partie de la nuit dans les rues dont les équipements le permettaient.

Le débat à propos de l'extinction complète de l'éclairage public en pleine nuit n'est pour l'instant pas à l'ordre du jour.

- **Stade de foot :** Dans la suite des travaux de modernisation électrique déjà engagés l'année précédente, de nouveaux projecteurs plus modernes ont été installés cette année. Tout en garantissant un éclairage suffisant, ils permettent de réaliser des économies d'énergie.



Côté pelouse, les équipements d'arrosage ont fait l'objet d'une grosse révision permettant de garantir leur bon fonctionnement. Le résultat semble positif : en effet, à l'automne nos amis les sangliers ont malheureusement profité de l'humidité de la pelouse pour la détériorer et rendre le terrain impraticable entraînant le report de plusieurs rencontres !

La remise en état et la pose de clôtures ont donc été nécessaires !

• **Travaux divers** : En plus des travaux d'entretien réguliers (voirie, espaces verts, tontes, ...), la liste des travaux réalisés par nos agents communaux est longue même si les résultats ne sont pas toujours visibles par tous. Quelques exemples : rénovation d'une salle de l'école, rénovations dans les appartements communaux, travaux sur les bâtiments communaux, ... L'installation de défibrillateurs complète cette liste.



La liste des petits travaux réalisés dans la commune est cette année un peu plus courte. Le contexte sanitaire a bouleversé notre planning : il n'a pas permis d'organiser les journées citoyennes et nos petits gris ont été contraints d'arrêter leurs chantiers.

Nous espérons que l'année 2021 permettra de revenir à un fonctionnement normal où les efforts et l'énergie déployés par tous permettront quelques réalisations collectives pour embellir notre commune et améliorer notre cadre de vie.



## QU'EST-CE QU'UN DAE ?

*Un Défibrillateur Automatisé Externe (DAE) est un dispositif médical qui aide à la réanimation de victimes d'arrêt cardiaque. Accompagné d'un massage cardiaque, le défibrillateur contribue à augmenter significativement les chances de survie.*

*Installation de 2 défibrillateurs dans la commune, un à l'extérieur de la salle polyvalente (entrée principale) l'autre à l'intérieur de l'église.*

## • TRAVAUX 2021

Quelques travaux peuvent d'ores et déjà être programmés pour l'année 2021 même si comme les années passées, le planning des travaux est souvent perturbé et rythmé par les urgences qui apparaissent presque au quotidien.

Modernisation de la télégestion du réservoir communal.

Le bassin d'eaux pluviales du lotissement devra faire l'objet d'une rénovation du matériel électrique et des pompes.

Avec l'arrivée de la fibre, il est également prévu de mettre à jour les systèmes de téléphonie et d'internet de la mairie, des ateliers municipaux ainsi que des écoles.

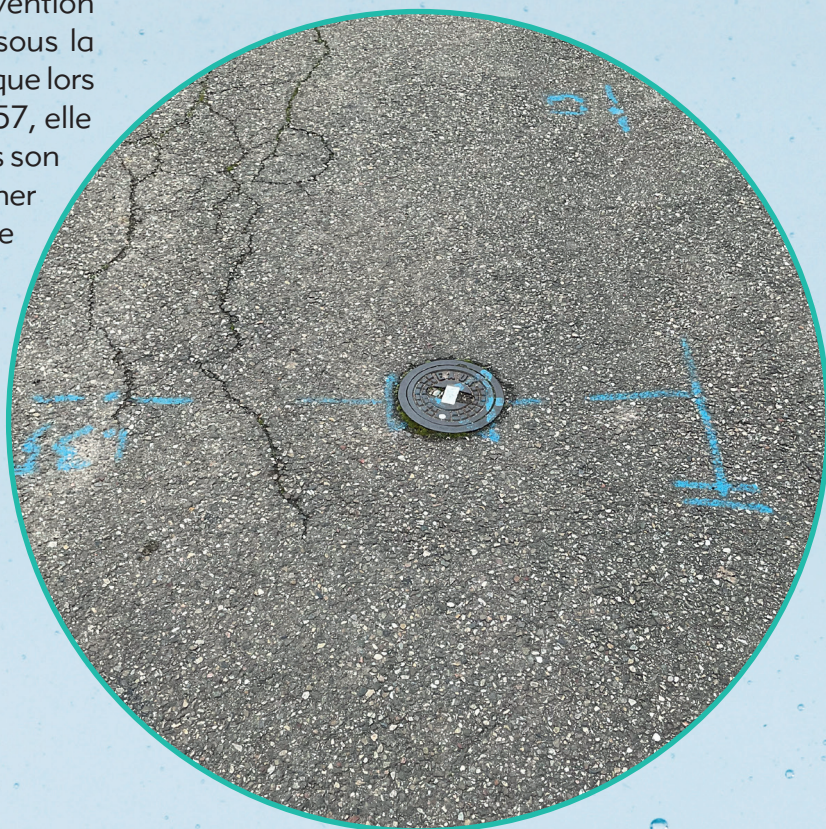
Poursuite de l'entretien des voiries communales, cour d'école ...



# Travaux réseau d'eau potable

- Comme cela devient malheureusement une habitude, l'année a été marquée par plusieurs interventions pour réparer le réseau d'eau potable, principalement en raison de fuites plus ou moins importantes. Cette année, c'est le secteur de la Nouvelle Auberge qui a été particulièrement touché. La conduite principale alimentant la commune à partir du réservoir syndical via la chambre à vanne située rue de Soultzbach a nécessité des travaux d'urgence en raison d'une grosse rupture. Pour les mêmes raisons de vétustés constatées lors de plusieurs ruptures ces dernières années, le syndicat a pris les devants en janvier dernier en remplaçant un ancien tronçon de conduite partant de la station de traitement (située près de la route départementale N°417) en direction de la rue de Soultzbach et du réservoir. La particularité de cette intervention consistait à remplacer le tronçon passant sous la voie ferrée. La tâche a été facilitée par le fait que lors de la mise en place de cette conduite en 1957, elle a été posée dans un fourreau, ce qui a permis son remplacement sous la voie ferrée sans empêcher la circulation des trains. L'intervention réalisée dans des conditions hivernales difficiles a consisté à remplacer la vieille conduite en fonte de 100 mm sur une longueur de 200 m par une nouvelle conduite en fonte ductile bien plus résistante de 150 mm de diamètre contribuant ainsi à garantir la sécurité de l'eau potable pour une grande partie de notre village.

- Concernant l'eau potable et l'assainissement, vous avez certainement tous pu apercevoir cet été les équipes de géomètres qui ont procédé aux relevés topographiques (marques bleues visibles sur la chaussée) des réseaux sur l'ensemble de la commune. Dans l'immédiat, cette connaissance fine de nos réseaux nous permet de répondre à l'obligation qu'a la commune de fournir rapidement les informations et des plans précis à toute entreprise qui souhaite intervenir sur la voirie publique (électricité, gaz, fibre,...). Cette connaissance détaillée et numérisée garantit la précision nécessaire. Ces données constitueront donc notre nouvelle mémoire des réseaux avec un gage de fiabilité dans le temps!





• L'année 2021 devra donc correspondre au lancement de travaux importants de rénovation de notre réseau d'eau potable. Après de nombreuses années passées à se contenter d'entretenir un réseau vieillissant et ne parer qu'aux réparations urgentes en cas de rupture, il devient maintenant indispensable de procéder à des opérations d'envergure pour sécuriser notre réseau devenant de plus en plus fragile. En effet, nous vivons sur un acquis, à savoir des réseaux mis en place au tout début du 20<sup>ème</sup> siècle pour les sources et complétés à la reconstruction après la 2<sup>e</sup> guerre mondiale. La mise en place du syndicat intercommunal dans les années 1950 a constitué une nouvelle étape. Depuis, seules quelques opérations de rénovation ont été menées : rue de Gunsbach en 2010, le restant du réseau continuant toujours à vieillir et se fragiliser. Les travaux de renouvellement indispensables seront donc lancés en 2021. Même s'ils seront en partie subventionnés par l'Agence de l'Eau, il restera des montants importants à la charge de la commune et plus particulièrement au budget de l'eau. Un emprunt sur plusieurs années permettra de les financer, mais son remboursement exigera une participation plus élevée des consommateurs qui se traduira par une augmentation du prix de l'eau. Après plusieurs années passées à vivre sur nos acquis, il devient urgent d'agir.

• Travaux indispensables, il en va de la sécurité de notre approvisionnement en cette période où de plus les sécheresses se succèdent et mettent notre réseau encore plus à rude épreuve. Des décisions difficiles doivent donc être prises car il n'est plus possible de repousser encore ces choix, au risque d'aggraver encore la situation actuelle et de compromettre la sécurité de notre alimentation en eau potable. Nous devons bien cela à nos enfants en leur léguant un réseau dans un état acceptable.





# Commémoration 18 juin 1940



Vue sur l'Eglise

Hiver 1940-1941

Après le 18 juin 1940

Chapelle St Barbe et Hopital





# 18 juin 1940 : le martyre de Wihr-au-Val

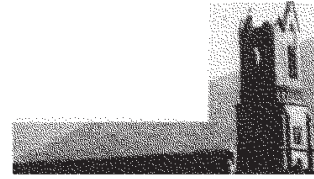
com **mune**

107 maisons détruites, 400 habitants sans abri

(fp) Si le 18 juin 1940 fut pour la France entière une lueur d'espoir avec l'appel du général de Gaulle, ce jour-là, Wihr-au-Val a connu le jour le plus sombre de son histoire, la destruction du village avant l'occupation allemande.

En mémoire de ce triste jour, la place devant le cimetière a été baptisée « Place du 18 Juin 1940 ».

Suite de l'article sous <https://www.wihr-au-val.fr/services-municipaux/appariteur/>



Wihr-Au-Val détruit



Chapelle St Barbe



Wihr-Au-Val hiver 1940-1941



Le réservoir



Les 20 et 21 juin 2020, l'association des collectionneurs de cartes postales de la vallée de Munster, le « Menschertthàlerkartla », et la commune de Wihr-Au-Val, avaient prévu d'organiser une exposition de photos et de cartes postales en commémoration du 18 juin 1940. Cette expo devait avoir lieu dans la salle des fêtes de Wihr-Au-Val. Mais le covid a tout chamboulé!

Optimistes comme nous le sommes, cette expo est maintenant prévue les 19 et 20 juin 2021. Au lieu de commémorer les 80 ans de cette journée tragique, ce seront les 81 ans. Nous présenterons une importante collection de cartes postales et une très importante série de photos de Wihr-Au-Val et de ses habitants, le tout agrémenté d'une sympathique buvette. Si le coronavirus nous le permet!

Vue sur l'Eglise



Mairie et tour



La chapelle





# Aménagement du carrefour à feux au lieu-dit :

## « Nouvelle Auberge » Epilogue d'un feuilleton

D'avancées en reculades, de reculades en tests, de tests en reports et de report en aléas, ce projet, dont la réception des travaux était finalement fixée à la mi-novembre 2020, s'est enfin concrétisé. Le 03 août dernier, lors de la première réunion de chantier, en présence d'élus du département et des communes de Wihr-Au-Val, Soultzbach-les-Bains et Wasserbourg, les techniciens de l'unité routière du département ont présenté le programme des travaux.

Etaient aussi présents les représentants des entreprises Wery-Fritsch (travaux publics), Vialis (signalisation et réseaux électriques) et DEKRA (sécurité). La maîtrise d'œuvre confiée au département comprenait l'aménagement des feux, des trottoirs, des aires d'arrêt de bus et du drainage des eaux pluviales, le tout en aval de la nouvelle passerelle. En amont, la commune a pu bénéficier des prix de ce marché pour compléter un cheminement de trottoir à peu près cohérent entre la salle polyvalente et la passerelle. Ce jour-là, avec les techniciens du syndicat de la Fecht ont aussi été évoquées la construction des culées, la pose de la passerelle et la coordination des entreprises Vogel et Schaechtelin en charge de cette tranche de travaux. Si tout ce qui devait se faire en surface s'est déroulé comme prévu, les creusements ont, quant à eux, réservé quelques surprises du fait de plans de réseaux souterrains inexistantes ou incomplets. Ces imprécisions influant sur le programme des travaux



faisaient aussi l'objet d'avenants au marché. A l'heure actuelle, il n'est pas encore possible de publier un chiffrage précis de l'ensemble du projet.

Pendant la durée des travaux sur la RD417 (route Nationale), une augmentation du trafic routier a été constatée sur la RD10 (rues de Gunsbach et Walbach) avec en prime tout le cortège d'incivilités dont certains automobilistes se rendent inlassablement coupables. Par anticipation et dans l'espoir d'atténuer les effets négatifs de ce phénomène, la municipalité a renforcé la signalisation (panneaux et silhouettes Piéto) et distribué, dès la rentrée scolaire, des gilets jaunes aux enfants des écoles pour les rendre plus visibles. Plus tard à plusieurs reprises à partir d'octobre, il a aussi été demandé à la gendarmerie de concentrer les contrôles de vitesse sur les axes principaux de la commune. En effet, les ouvriers se sentant en danger, se plaignaient





du non-respect de la limitation à 30 km/h aux abords du chantier de la RD417 et les riverains de la RD10 exprimaient de diverses manières, les mêmes craintes quant au non-respect des 50 km/h dans l'agglomération. Force est de constater que ces moyens mis en œuvre étaient insuffisants. La sécurité reste préoccupante même après le rétablissement du trafic normal au carrefour Nouvelle Auberge. Contrôles accrus, radars pédagogiques, abaissement de la limitation de vitesse, chicanes, dos d'ânes, ... étaient, et sont encore proposés pour traiter les problèmes de ce qui fait partie des infractions et goujateries qui polluent la vie au quotidien. L'idée de missionner un bureau d'étude pour traiter la circulation urbaine de façon globale dans le village fait son chemin. Quant à l'aménagement du carrefour Nouvelle Auberge, il a toujours été dit : « évolutif ». C'est dans cet esprit

que les communes de Wihr-Au-Val, Soultzbach-les-Bains et Wasserbourg avec l'appui de la CCVM vont solliciter le Conseil Départemental du Haut-Rhin ou la future Collectivité Européenne d'Alsace (CEA). Le sujet de la demande étant le raccordement de la RD43 (rue de Soultzbach) au carrefour à feux par une nouvelle voie passant entre la voie ferrée et le restaurant étoilé de Madame et Monsieur Leray. Ce carrefour en forme de croix entre la RD417 et la RD43 résoudrait la question épineuse de la fluidité du trafic entre la Vallée Noble et notre belle Vallée de Munster, restée en suspens. Le déplacement des entrées et sorties de l'agglomération a aussi été l'occasion de compléter la signalétique rue de Munster et rue de Soultzbach.



## La 2<sup>e</sup> vie de Sainte Barbe



L'ancienne chapelle se retrouve à nouveau au centre, au cœur, de la vie villageoise. Lieu coloré de rencontres, de spectacles, de fêtes, qui sauront renforcer les liens entre générations.

« On a détruit la chapelle ! »

C'était en 1970, il y a 50 ans, un petit « événement », dont la portée émotionnelle ne provoqua toutefois pas de séisme. Une page de l'histoire du village venait de se tourner. Pas de se refermer pour autant...

En 2020, la chapelle Sainte-Barbe, construite au XV<sup>e</sup> siècle, au cœur du village médiéval, en l'honneur de la patronne des pompiers (ceux de Wihr y installèrent un moment leur dépôt de matériel), des sapeurs, des archéologues (le sous-sol y est riche de trésors cachés) et autres mathématiciens ou architectes, a ressuscité.

Le bombardement du 18 juin 1940 - il y a 80 ans - avait frappé et détruit presque tout le centre du bourg et le monument en ruine, derrière la fameuse fontaine du « Stockbrunna », méritait bien un coup de jeune.

Opération transformation menée à bien par la municipalité, à la fois dans l'esprit originel et dans l'original, l'ouverture sur notre temps. Depuis quelques mois, les promeneurs circulant dans la Grand'Rue ou la rue Sainte-Barbe, découvrent une place new-look.

Le projet de nos élus a pris corps et l'ensemble désormais mérite davantage que le détour. Clin d'œil réussi à la chapelle, que personne n'oubliera, y compris la relève qui ne l'a pas connue - la pharmacie éponyme aussi transmet le témoin - et que chacun pourra célébrer à loisir selon son inspiration.







## Clin d'œil au sol entre histoire et témoignage

Deux confortables bancs en bois, tournés vers l'église, vers la fontaine elle aussi ressourcée, vers le soleil, vers la lumière, invitant à la détente, au repos, à la réflexion méditative. Lieu de rencontre intergénérationnelle à la fois pour les habitants et les touristes. Lieu de vie et de couleurs, d'écologie au quotidien, animée par les trois arbres, les pierres, la végétation, le vert, et les chants des oiseaux perchés un peu plus haut sur les murs du château, à l'orée de la forêt.

Noël s'y épanouit, brille avec ses illuminations, ses chaudes décorations. Pâques assurera le relais au printemps. Et la fête de la musique y retrouvera sa juste place. Et d'autres activités ludiques suivront inévitablement.

Et l'architecture anticonformiste sera mise en valeur davantage encore lorsque l'emprise au sol de la chapelle disparue sera marquée de façon paysagère, en délimitant les contours de la nef et du chœur avec un arc central constituant l'arc triomphal permettant de passer de l'un à l'autre. « Les dimensions du jardin créé, précise l'adjoint Laurent Steffin, respectent les dimensions de l'ancienne chapelle. »

Patrimoine local à l'honneur, pour le bonheur des « anciens ». Générations actuelles et futures concernées, à l'image de Jules Beck, le fils de Jean-Philippe et de la conseillère Véronique, lequel a fait des photos du site, et réalisé un prometteur vidéo-montage, accessible depuis le site internet de la commune : <https://www.wihr-au-val.fr/services-municipaux/appariteur/>

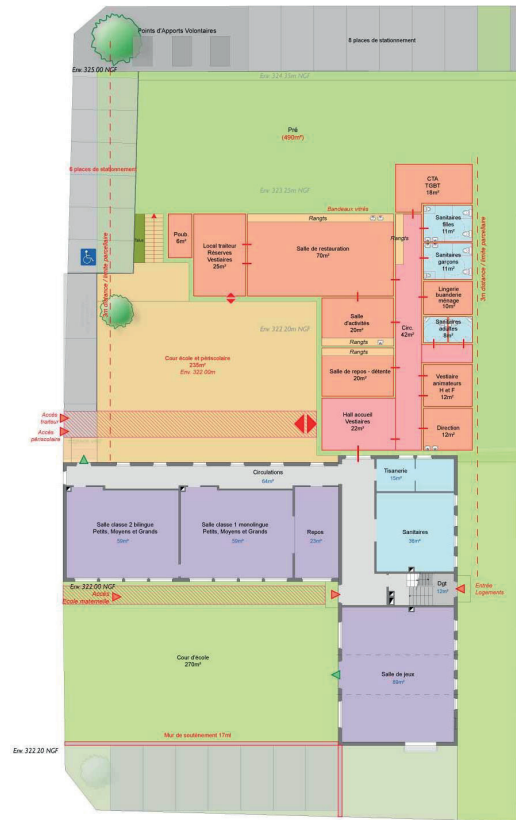


**La boucle est bouclée.  
Sainte-Barbe « revisitée »  
resplendit à nouveau.  
Ste-Barbe revit et protège.**

# Mise à niveau de l'école maternelle et construction d'un périscolaire

Les obligations liées à l'agenda d'accessibilité programmé (Adap) des établissements recevant du public (ERP), le souhait de procéder à la rénovation énergétique de ces bâtiments et la nécessité d'offrir un accueil périscolaire mieux adapté aux exigences actuelles, sont les trois points essentiels qui justifient l'engagement de la commune dans ce projet. Avec l'assistance de l'agence technique départementale pour la maîtrise d'ouvrage, un long travail de fond avec les acteurs concernés a été mené. Parmi les options étudiées, ce sont les espaces disponibles et la proximité de l'école des plus petits qui ont retenu l'attention et favorisé cette réalisation sur le site de la maternelle. Une nouvelle chaudière commune aux deux structures, école et périscolaire, et la mutualisation des salles, des cours et des places de parking contribueront à la cohérence de ce choix. Le bâtiment de l'école maternelle a très peu évolué depuis sa construction. A l'occasion de ce chantier, il a aussi paru judicieux de prévoir des interventions sur les circuits électriques et informatiques de cet édifice dont l'achèvement marquait la fin de la campagne de reconstruction d'après-guerre, en 1963. Le périscolaire qui s'adossera à la façade nord du bâtiment existant aura une capacité d'accueil de 50 enfants. Ne tenant pas compte d'éventuelles prescriptions issues de divers diagnostics ni des équipements mobiliers,

Le montant prévisionnel de l'opération s'élèvera



à 1 465 000 TTC. Ce projet, éligible à plusieurs dispositifs institutionnels (Etat, région et département) pourra bénéficier d'un subventionnement à hauteur probable de 40 %. Prêt et autofinancement compléteront l'enveloppe budgétaire d'un nouvel établissement qui devrait ouvrir au printemps 2023. Les détails de cette opération figurent dans le compte rendu (CR) de la séance du conseil municipal du 30 octobre dernier, consultable sur le site Internet de la commune.

Je profite de l'occasion pour saluer l'engagement des animatrices de Wihr'Volt qui travaillent dans des conditions de plus en plus difficiles. La responsabilité qu'implique la prise en charge d'enfants, la crise sanitaire, l'exigence des normes, le vieillissement des équipements... font appel à des compétences dont bénéficie fort heureusement la structure de Wihr-Au-Val. Merci Mesdames.





# Nouvel interlocuteur ONF à Wihr-Au-Val

com **mune**

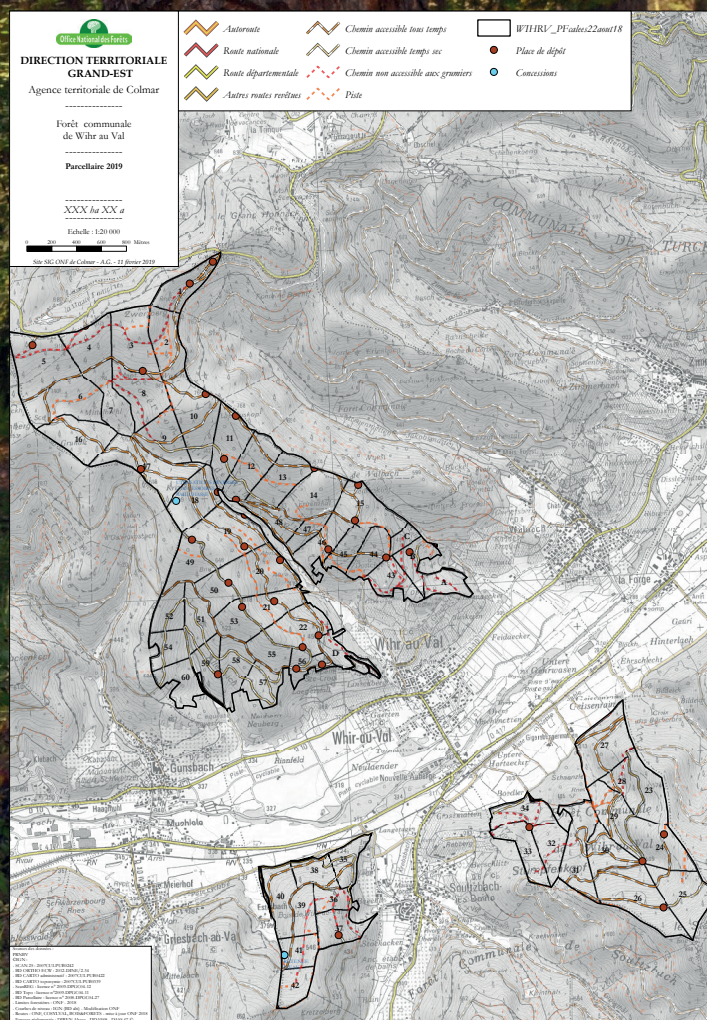


**CYRIL ANTONY**

Technicien mise à disposition du RUT  
(Responsable d'Unité Technique)

Triage de Wihr-Au-Val  
Tél: 06.15.11.47.79  
Mail: cyril.antony@onf.fr

- BUREAU: 1<sup>er</sup> étage de la mairie de Wihr-Au-Val
- SON PARCOURS:
  - BAC STAV au lycée agricole de Rouffach, 2016
  - BTS Gestion Forestière à Poissy (74), 2018
  - BTS Technico-Commercial Produit de la filière Forêt Bois à Poissy (74), 2019
  - Licence d'Aménagement du territoire et Géographie de l'Université de Lyon réalisé à Poissy, 2019
- Recruté en tant que Technicien Forestier renfort Scolyte sur l'Agence de Schirmeck en septembre 2019.





# Communauté de Communes de la Vallée de Munster (CCVM)

## Le conseil communautaire

Le conseil communautaire s'est installé le 9 juillet 2020 avec trois mois de retard pour les raisons que chacun connaît. Il est composé de trente-six membres.

Dans les communes de plus de 1000 habitants, ces conseillers sont élus au suffrage universel direct, par fléchage dans le cadre des élections municipales. Dans les communes de moins de 1000 habitants, ils sont pris dans l'ordre du tableau du conseil municipal.

Le conseil communautaire constitue l'instance délibérante de la CCVM. Il se réunit une dizaine de fois par an pour délibérer sur les affaires les plus importantes de la structure (vote du budget et des taux d'imposition, définition de la charte de développement, engagement des opérations d'investissement, approbation des marchés et des contrats les plus importants, création des postes, fixation des tarifs ...). Ses séances, publiques, sont annoncées dans la presse et sur ce site. Les procès-verbaux font l'objet d'affichage et sont également consultables sur ce site.

## L'exécutif

L'Exécutif est composé du Président et de 7 Vice-Présidents, lesquels sont désignés en début de mandat par le Conseil Communautaire.

En charge de la conduite quotidienne de la structure, le Président et les Vice-Présidents procèdent à l'exécution du budget et de l'ensemble des décisions du Conseil Communautaire ou du Bureau, représentent la CCVM, pourvoient au recrutement des agents, veillent à la défense des intérêts de la CCVM.

L'exécutif se compose comme suit :

- **Président** : Norbert SCHICKEL, Maire d'Eschbach-au-Val,
- **1<sup>re</sup> Vice-Présidente** : Denise BUHL, Maire de Metzeral et Conseillère Régionale, en charge du tourisme

- **2<sup>e</sup> Vice-Président** : Pierre DISCHINGER, Maire de Munster, en charge du cadre de vie

- **3<sup>e</sup> Vice-Présidente** : Monique MARTIN, Adjointe au Maire de Munster et Conseillère Départementale en charge de la jeunesse et de la vie associative

- **4<sup>e</sup> Vice-Président** : Gabriel BURGARD, Maire de Wihr-Au-Val en charge du sport et santé et de la vie scolaire

- **5<sup>e</sup> Vice-Président** : Daniel THOMEN, Maire de Stosswihr en charge des finances

- **6<sup>e</sup> Vice-Président** : Bernard Reinheimer, Maire de Luttenbach en charge de l'économie, agriculture, emploi et formation

- **7<sup>e</sup> Vice-Président** : Jean-François KABUCZ, Maire de Wasserbourg en charge de l'environnement

Par ailleurs, ils président et animent, chacun dans leurs domaines de compétences, les commissions thématiques qui préparent les politiques sectorielles de la CCVM. Sur le site Internet de la CCVM, au chapitre « Présentation », vous découvrirez les champs d'application délégués aux Vice-Présidents par le Président en déplaçant le curseur sur le trombinoscope de l'exécutif.

## Le bureau

Il est composé du Président, des Vice-Présidents et de 9 autres Conseillers Communautaires, soit au total 17 membres. Chaque commune est représentée au sein du Bureau par son maire ou délégué communautaire.

Le rôle du Bureau est essentiel. C'est une instance de réflexion, de débat et d'orientation de la structure. Il prépare les ordres du jour des réunions du Conseil Communautaire.

Par ailleurs, il dispose de pouvoirs de décision délégués par le Conseil Communautaire pour régler les affaires courantes. Il rend compte de l'utilisation de ces pouvoirs délégués à chaque séance du Conseil.

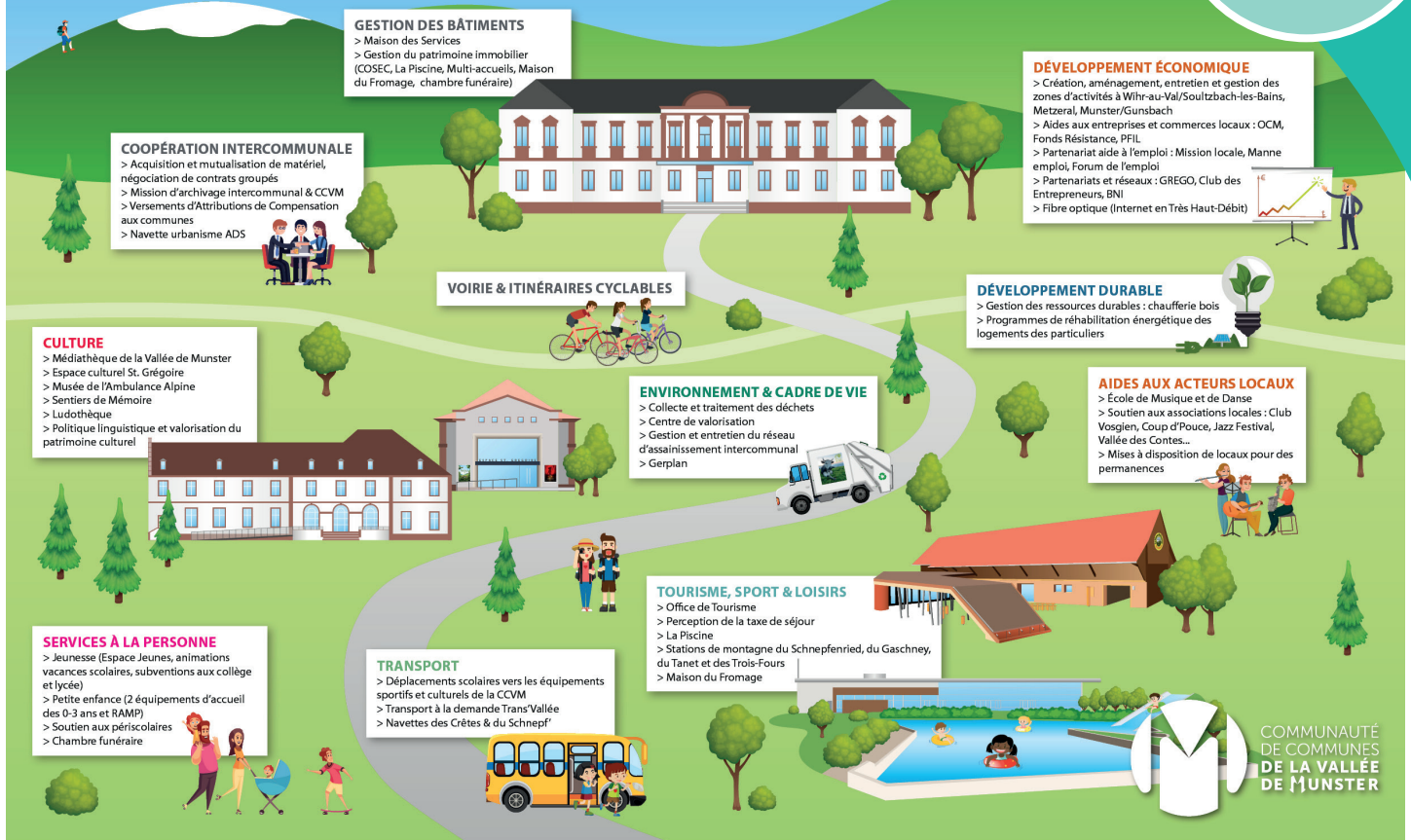


# LES COMPÉTENCES

de la Communauté de Communes de la Vallée de Munster

au 1<sup>er</sup> janvier 2020

CCVM



## Les commissions

La préparation et le suivi des politiques sectorielles de la CCVM sont assurés par des commissions thématiques. Créées en début de mandat par le Conseil Communautaire, elles sont dirigées et animées par le Président ou les Vice-Présidents concernés et sont composées des conseillers communautaires et municipaux qui ont souhaité s'y inscrire.

Six commissions de travail ont été créées lors du conseil communautaire du 29 juillet 2020. Elles sont listées ci-dessous avec les noms des conseillers municipaux de Wihr-Au-Val, membres de ces commissions :

- **Commission Finances**
  - Administration Générale
  - Mutualisation**Gabriel BURGARD**
- **Commission Economie**
  - Agriculture
  - Emploi et Tourisme**Geneviève TANNACHER**  
**Gabriel BURGARD**
- **Commission Culture – Jeunesse – Vie associative**
- **Commission Piscine**
  - Sports
  - Vie scolaire**Gabriel BURGARD**
- **Commission Cadre de Vie**  
**Gabriel BURGARD**
- **Commission Environnement**  
**Geneviève TANNACHER**  
**Laurent STEFFIN**  
**Gabriel BURGARD**



COMMUNAUTÉ  
DE COMMUNES  
DE LA VALLÉE  
DE MUNSTER



# Actualité de nos écoles

La rentrée des classes de septembre 2020 a permis de noter à nouveau une légère augmentation des effectifs de nos écoles. En effet, avec un total de 117 élèves (contre 112 élèves l'année précédente), les bancs de nos écoles restent heureusement bien garnis.

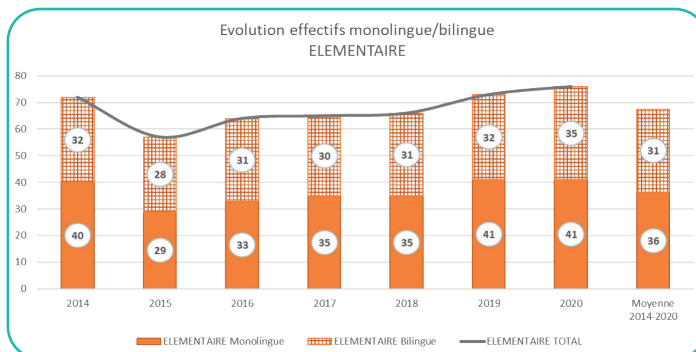
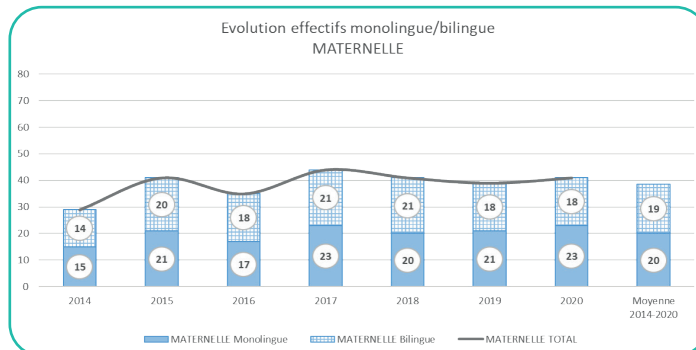
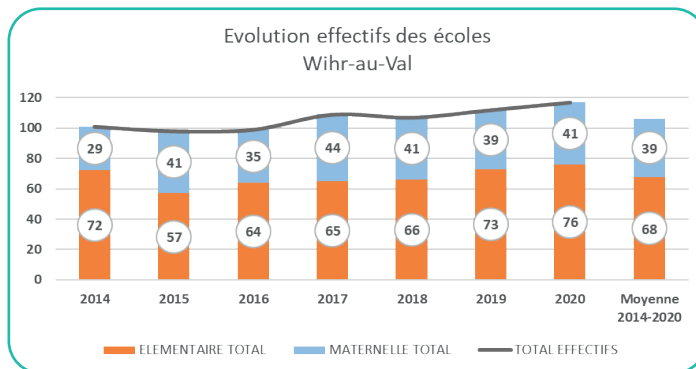
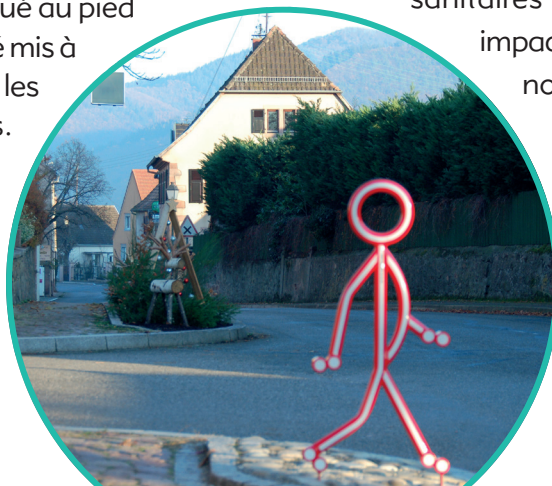
Les classes de l'école maternelle comptent en effet 41 élèves dont 19 bilingues. Les classes élémentaires comptent 76 élèves dont 35 bilingues. Les élèves bilingues représentent donc toujours presque la moitié des enfants scolarisés dans nos deux écoles.

Comme quasiment chaque année, l'évolution des effectifs a nécessité quelques ajustements au niveau de l'organisation et de la répartition des élèves entre les différents enseignants et dans les deux écoles. C'est ainsi que cette année, les 7 élèves de CP monolingue sont installés dans les locaux de l'école maternelle sous la responsabilité de M<sup>me</sup> Rothenflug. Enseignants et élèves sont donc contraints de s'adapter à cette nouvelle organisation.

Cela nous conduit également à nous interroger dès à présent sur d'éventuelles évolutions de l'organisation de nos écoles pour garantir à l'avenir les meilleures conditions d'apprentissage à nos enfants.

Concernant les conditions d'accueil, quelques petits travaux ont déjà été réalisés, d'autres sont déjà programmés.

C'est ainsi que pour la sécurité des enfants à la sortie de l'école élémentaire, une nouvelle barrière a été installée au niveau du portillon situé au pied de la tour. Des gilets jaunes ont été mis à disposition par la commune à tous les élèves des classes élémentaires. Il faut également rappeler la mise en place de potelets et de figurines « piéto » (MANALAS en alsacien !) pour sécuriser les passages piétons empruntés quotidiennement par les enfants sur le chemin des écoles.



L'année 2021 sera elle marquée par le lancement du projet de rénovation des écoles et la construction d'un nouveau périscolaire. (cf article).

Il convient également de souligner les efforts faits par les enfants et les enseignants durant cette année particulière avec 2 périodes de confinement. Tous ont dû s'adapter tant bien que mal aux contraintes sanitaires souvent contraignantes et leurs impacts sur l'enseignement en modifiant nos habitudes.

La commune adresse à tous, enfants, parents, enseignants, ATSEM, personnel communal de grands remerciements pour les efforts consentis pour le bon fonctionnement des écoles et de l'enseignement.



# Activités de l'école maternelle

vie de  
village

- **Fêtes des rois janvier 2020** avec préparation de la galette des rois. Couronnes sur le thème du livre «L'arbre et l'hiver de Mélissa Pigois»



- **Carnaval février 2020** Confection de masques de renards et de blaireaux en classe monolingue.





# vie de village



• **Projet en art avec la plasticienne Delphine Schmoderer**  
classe des MS et GS monolingues.



• **Compte de pommes septembre 2020.**  
Préparation d'une délicieuse compote pour le goûter.







• **Le Saint Nicolas** qui a gâté les enfants lors de son passage avec des MANALAS, des mandarines et surtout de bons chocolats.



• **Sur le thème de la forêt.**

Le projet s'intitule «Promenons-nous dans les bois.» Une installation et un vernissage des productions aura lieu lorsque la crise sanitaire sera passée.

• **Élèves de la classe MS**



• **Élèves de la classe PS**



• **Filles de la classe GS CP**



• **Garçons de la classe GS CP**





# Nos vestiges oubliés de la 1<sup>re</sup> Guerre Mondiale

Sur le ban communal de Wihr-Au-Val et ses alentours, se cachent encore aujourd'hui de nombreux vestiges oubliés de la première guerre mondiale. Les promeneurs et randonneurs connaissent bien les sentiers qui sillonnent nos forêts mais peu savent qu'elles abritent encore les fortifications allemandes de cette époque.



Ci-dessus, le monument de la Croix de Wihr à la mémoire des soldats du 152<sup>e</sup> RI

## En 1914, l'Alsace et la Moselle sont aux mains de l'empire allemand.

Dès le mois d'août, au début de la guerre, les Français arrivant des Vosges avancent dans la vallée de Munster. Ils arrivent jusqu'aux portes de Colmar après de violents combats comme à Soultzeren ou à la Croix de Wihr où s'illustre le 152<sup>e</sup> RI.

Fin août 1914, les Allemands contre-attaquent, obligeant les Français à se replier. Dès lors les Allemands décident de fortifier le terrain reconquis dans la vallée. En quatre ans de guerre les lignes de front bougeront peu malgré de terribles combats. Ces années donneront le temps aux pionniers et soldats allemands de construire galeries, bunkers, tranchées, abris, baraquements, téléphériques ou encore postes d'observation.

Le Landesarchiv du Bade-Wurtemberg nous donne aujourd'hui de précieuses informations avec un certain nombre de cartes de l'état-major autrefois classées secrètes (marquage «GEHEIM»).

L'une d'entre elles, datant du 02 mai 1918 nous intéresse particulièrement. Il s'agit de la carte des positions de fortifications allemandes mais aussi françaises grâce à l'espionnage!

Ci-contre, un extrait de la carte secrète de l'état-major allemand avec le village de Wihr-Au-Val. On peut y voir un camp pour les troupes au niveau de la gare, de nombreux baraquements près du réservoir et le bunker d'observation au-dessus de la chapelle.

Partons en randonnée du nord au sud du village pour découvrir ces ouvrages...

## Au nord du village

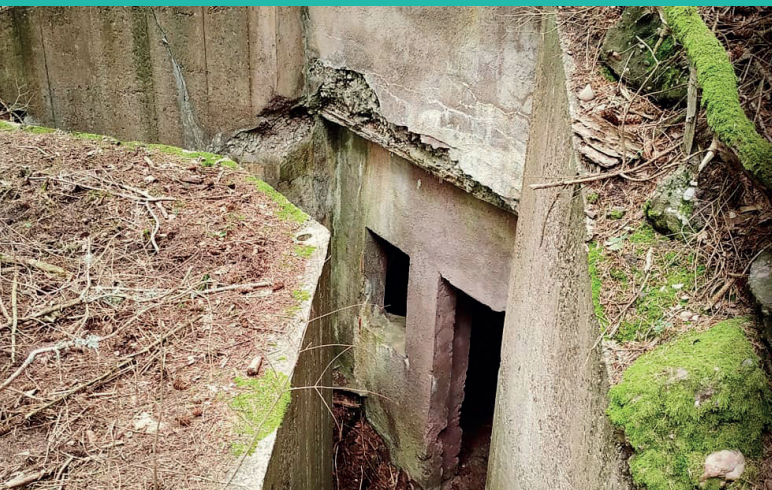
A presque 1000 m d'altitude, à l'extrémité du ban communal, se cache un imposant poste de commandement souterrain.

Ici les pionniers ont vu les choses en grand! Béton, bois, roches, tous les matériaux disponibles sont employés pour réaliser les exigences de l'état-major.

Leurs travaux étaient facilités par la présence d'une voie étroite à proximité (petit chemin de fer de 60 cm) leur garantissant l'approvisionnement en gravier et ciment. La forêt fournissait les planches coffrages et une carrière de grès rose toute proche pour la pierre de taille. Ici à l'arrière du front du Linge et du Barrenkopf, les Allemands avaient organisé une véritable plaque tournante logistique.







L'entrée de l'abri composée d'escaliers bétonnés menait aux pièces souterraines. Les pièces en tôle ondulée étaient communicantes et des sorties de secours à l'arrière permettaient une évacuation d'urgence.

**En descendant vers notre village,** au-dessus de la chapelle, se trouve un grand blockhaus qui servait peut-être à l'observation ou à la communication optique. Trois grandes meurtrières garantissaient une large vision.

Des isolateurs en porcelaine témoignent de la modernité pour l'époque avec un réseau électrique.



*Un abri composé de roche, béton et tôle ondulée. Un plafond épais de 1,50m protégeait des bombardements français.*

**Plus loin, au fond du vallon,** chemin de la forêt, deux abris construits en 1916 par des prisonniers Roumains siègent toujours au niveau de ce croisement forestier.



## Au sud du Village

Tout le secteur de la rue de Munster accueillait un important nœud ferroviaire et routier avec le téléphérique de Soultzbach menant à Wasserbourg et au Ried.



Véritable fourmilière, cette zone abritait dépôts, baraquements et voies ferrées, indispensables pour alimenter les lignes de défenses en munitions et matériaux sur les hauteurs du Petit Ballon. On compte encore plusieurs bunkers le long de la route dont l'un avec une inscription en chiffre romain datant de 1916.



Dirigeons-nous maintenant vers le Stauffen qui recèle aussi quelques secrets...



## vie de village



L'entrée du blockhaus au sommet du Stauffen

### Au sommet du Stauffen,

trônait un bunker et une tour d'observation qui culminait à 916m d'altitude. Une position évidemment stratégique qui permettait de dominer toute l'entrée de la vallée. Ce point clé était aussi la terminaison d'une ligne de défense nommée « Hohnack Stauffen Riegel ». Cette ligne « verrou » faite de tranchées, barbelés et bunkers avait pour fonction de refixer le front si toutefois il devait céder au-dessus de Munster au Reichsackerkopf et dans la vallée.



Staufenturm 1. Els., in 2 Stunden von Winzenheim zu erreichen. Grossartige Aussicht.

La tour du sommet, aujourd'hui disparue mesurait environ 15m

Sur cette ligne de défense, on trouve des casemates en béton coulé sur un tunnel de tôle ondulée cintrée nommées « Hindenburg ». Certaines d'entre elles sont encore en très bon état avec une tôle galvanisée qui en 100 ans n'a pas vieilli.



D'autres ouvrages sont des tunnels à deux entrées creusés dans la roche selon la technique des mines « Stollen ». Il arrive que les pionniers laissent une signature au-dessus de l'entrée de leurs abris avec un beau cartouche en béton comprenant une date ou une citation.



Notre village cache sans doute encore de nombreux abris, galeries et témoins de cette période tourmentée. Les archives et les ouvrages retrouvés nous permettent de mieux comprendre la vie de ces soldats à l'arrière du front.

Wihr-Au-Val faisait partie de cette immense fourmilière logistique qui permettait l'organisation de l'approvisionnement du front en hommes, matériels et équipements.

Les sommets de nos montagnes aussi avaient un enjeu stratégique. Pour l'observation du côté Stauffen et pour la gestion de la guerre du côté Kuhberg / Zwergber.



Lors de vos prochaines randonnées, ouvrez bien l'œil ! Vous trouverez peut-être des traces de notre passé...



# Un peu de civisme SVP

vie de village

**Pas question de jeter la première pierre. Il m'arrive, il nous arrive, il vous arrive, ou est arrivé probablement de ne pas toujours marcher dans les clous. Mais le bon sens, la raison, le regard des autres, voire tout bonnement le civisme, l'esprit communautaire, le respect et l'envie de conserver en l'état, de préserver les biens publics, nous incite à la propreté.**

Et si certains dérapages continuent, perdurent, il est utile de les pointer du doigt. Ces déplaisantes crottes de chiens, que le maître ou la maîtresse « oublie » de ramasser. En priorité aux diverses sorties du village, routes et chemins.

Quin'apasremarqué, regretté, pointé du doigt et du verbe, ces déjections canines aussi déplaisantes au niveau olfactif que visuel. Semelles de chaussures provisoirement dénaturées. Terrain glissant encore plus irritant que les papiers usagés, canettes, préservatifs et autres mégots de cigarettes jetés en pleine nature...morte.

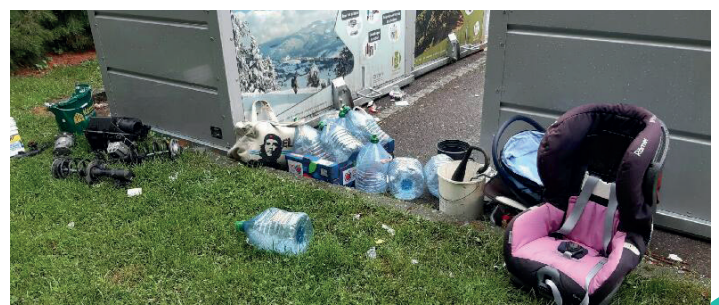
Et spectacle désolant encore, révélateur, que ces sacs noirs, gracieusement mis à disposition, utilisés parfois, puis jetés, abandonnés en pleine nature, par des "promeneurs de chien", des maîtres ou maîtresses, moins bien élevés que ceux que l'on appelle "animaux".

Qui encore ne s'est pas énervé, offusqué, lorsqu'il s'est rendu dans une des trois déchetteries pour y déposer, y vider ses sacs. Pas forcément quand il se rend compte - cela aussi arrive - que les bacs à papier débordent par tous les trous et qu'il lui faut tenter sa chance à un autre endroit approprié.

Mais davantage au spectacle désolant et souvent récurrent d'objets divers abandonnés qui traînent désespérément par terre.

La liberté individuelle, dit-on, s'arrête là à où démarre celle des autres. A méditer, svp, et à appliquer. Cela évitera également aux écoliers du village de remplir des sacs des déchets lors des sorties annuelles. Et leur permettra de les remplacer par des promenades plus ludiques et plus instructives. Pour un cours vivant d'instruction civique.

JPM





Calendriers bouleversés à tous les niveaux. Mais positivisme tous azimuts. Donner l'exemple. Ne pas céder. Répondre au virus par le sourire. Embellir les moroses semaines de confinement, aussi bien pour la tête que le corps, pour le moral comme la santé. Pour faire vivre et survivre l'ensemble des sens.

Alors, tout naturellement à la mi-mai, un groupe de villageois déterminés a choisi de « sacrifier » une demi-journée de repos et de méditation pour la bonne cause. Pas de journée citoyenne en 2020, ce rendez-vous convivial par définition, ces moments de partage attendus par des centaines de concitoyens de tous âges et de tous milieux, réunis par la seule et louable volonté de se rendre utile à la communauté, par la perspective de l'échange intergénérationnel. Pas de groupes de travail, de créativité et de réparation, ni de pique-nique en commun. Mais une indispensable « Opération fleurissement ». Comme un clin d'œil au destin.

Wihr-Au-Val et sa « Fleur », symbole mérité de « village fleuri de France ». Elles et ils, adjoints conseillers en tête, ont relevé le défi. Planter, décorer, animer, parer, colorer. Ils ont agi en citoyens motivés est convaincus. Pour autant de sourires revenus.

JPM





# Wihrer Rafla

vie de village

## Rencontre, Partage & Tradition

À Wihr-au-Val, comme dans d'autres villages alsaciens, les crécelles ont bien résonné dans les rues du village en ce Vendredi Saint. Si le confinement anti-covid était toujours à l'ordre du jour, ce groupe d'une bonne vingtaine de raflleurs n'avait jamais imaginé ne pas perpétuer cette tradition qu'il avait relancée voilà déjà six ans !

S'adapter au contexte n'a pas été difficile. Il faut dire qu'à Wihr-au-Val, cela fait déjà bien longtemps que la tradition a évolué. En effet, il y a d'abord les communiantes qui avaient rejoint les garçons dans les années 90, puis ce furent donc ces volontaires de tous âges qui ont relancé la tradition en parcourant les rues du village une seule fois le matin du vendredi de la semaine Pascale en respectant cette nouvelle doctrine "Rencontre, Partage et Tradition".

Ainsi cette année, chacun resta chez lui pour actionner la manivelle de cette machine comprenant 4 marteaux de bon calibre. D'une tournée matinale d'une heure, on est passé à 3 rendez-vous de 5 min à 7h55, 11h55 et 17h55. Après un déclenchement par message téléphonique (sms), les raflleurs sonnaient l'angélus jusqu'à ce que la cloche de l'horloge de l'église, qui n'était pas partie à Rome, sonne l'heure. À peine le premier acte passé, les raflleurs confinés se créaient un groupe "crécelles 2020" sur un réseau social à la mode pour partager leurs photos de confinement, crécelles à la main. Midi était déjà arrivé ! Les second et le troisième acte furent encore plus beaux, quand les parents raflleurs offrirent un moment unique à leurs enfants, heureux d'actionner cet instrument venu d'un autre temps. Vidéos, photos, encouragements et ressentis, tout était partagé sur la plateforme numérique.

Qui aurait imaginé qu'un jour de confinement, leur slogan "Rencontre, Partage et Tradition" pouvait être possible ! Espérant se retrouver l'an prochain dans un contexte plus apaisé, ces raflleurs ont encore su cette année, s'adapter pour le plus grand plaisir des Wihriens.

A.M.





# Il y a eu un avant, il y aura un après

Le village, la commune, les habitants de Wihr-Au-Val à la Une. Le coronavirus a douloureusement décimé notre communauté, causé des problèmes inédits, et fait énormément parler et écrire à l'extérieur. Dans la France entière. Retour sur une pandémie pas encore enrayée...

«Et d'abord la santé! D'Gsundheit!» Jamais, dans la longue histoire de notre village et de ses habitants, cette formule qui fait sourire, cette phrase un tantinet désuète, typique des vœux de Nouvel an, n'a pris aussi cruellement, aussi définitivement, tout son sens.

La santé de chacun. Celle de nos familles, nos amis, nos voisins, nos êtres chers. Celle des entreprises, des commerces, des collectivités, des associations. Celle des êtres connus ou inconnus. Celle des humbles et celle des décideurs. Celle de nos corps est celle de nos cœurs, de nos âmes. La santé synonyme de vie. La santé, à la fois si banale et si indispensable. La santé symbole d'un présent plus accompli et d'un avenir souriant. La santé enfin, brutalement projetée au centre de tout. Incontournable sujet d'inquiétude, d'espoir autant que de conversation. La santé qu'il convient de préserver à n'importe quel prix. Confinement. Restriction. Reconfinement. D'un printemps fleuri, qui nous apparaît si lointain, à un automne truffé d'interrogations, avant un hiver s'annonçant rude. Malgré la parenthèse estivale, en «liberté conditionnelle», source de tant de conséquences. Le Covid a frappé et frappera encore. Wihr est bien placé pour le savoir...

Gabriel Burgard en première ligne. Le maire de Wihr-Au-Val, réélu brillamment au premier tour avec son équipe (anciens en majorité et nouveaux venus) tout au début de la crise, s'est retrouvé brutalement au cœur de la première vague. La presse régionale et nationale s'intéresse à ce «village meurtri.» Journaux, radios, télévisions. Interviews, reportages pris sur le vif, portraits, questions, réactions, gros plans. Finie, la zénitude entre Fecht et vignoble. De l'inquiétude tous azimuts. Des rues quasi désertes, des routes devenues silencieuses. Animations au rencart. Rayées, les discussions à propos de tout et n'importe quoi. De l'inquiétude qui vous tenaille. Et tant de raisons de l'être.



## La digne, longue et indestructible chaîne de solidarité

Plus de 300 cas, souvent graves, rapidement recensés par le Docteur Graff, lui-même ébranlé mais fidèle au poste. Et des décès, trop de décès. Des vies perdues, des familles en souffrance.

Wihr-Au-Val touché. Mais Wihr-Au-Val qui fait front avec dignité. Qui résiste. Qui s'organise.

«Il faut préserver, maintenir le fameux lien social, animer la chaîne de solidarité», indiquent les élus, appuyés, encouragés, soutenus par nombre de villageois.

Au nom des êtres chers disparus, à destination des plus vulnérables, des personnes âgées, seules ou en difficulté. Tissu social mis à l'épreuve et plus solide que jamais. Coups de fils impromptus pour prendre des nouvelles, rassurer. Achats, livraisons à domicile, courses hebdomadaires réalisés spontanément, bénévolement, par les plus jeunes, les actifs. Personnel des hôpitaux du secteur, des EHPAD, pompes funèbres, soutenu à travers ces draps blancs accrochés aux fenêtres, sous des applaudissements venus des tripes. Ou encore par le don des pâtisseries, fruits, pains confectionnés avec amour et livrés sur place.

Reconnaissance véritable, affichée, témoignée, dessins explicites à la clé, aux commerçants locaux (boucherie Florentz, boulangerie Marie, pharmacie Zimmermann Ste Barbe) par Phil, les écoliers, les enfants.







Municipalité impliquée, qui organise plusieurs marchés bio de fruits, légumes, asperges, plants, fromages, cinq semaines consécutives sur une place de l'école prise pacifiquement d'assaut dans le parfait respect des consignes sécuritaires. Il faisait bon faire la queue sous le soleil, tenter de démasquer le voisin croisé enfin à nouveau.

La localité souffrait, mais elle vivait. Village bleu-blanc-rouge du 8 mai, concert à domicile des crécelles du Vendredi-Saint, expo-souvenir du fameux 18 juin 1940, 80 ans après la destruction quasi totale. Le passé avait rejoint le présent. Ecoles et église fermées, vie professionnelle, sociale, associative, en veille, exceptés les valeureux travailleurs de l'«Essentiel» redéfini.

Télétravail, visio-conférences, virtuel au secours. Vie au ralenti.

## L'être humain s'adapte et espère: Wihr résiste et avance

Puis, au fil des journées surréalistes de ce « drôle d'été », la vie, insensiblement, faisait semblant d'oublier, de repasser à « la normale ». Avant le retour annoncé d'une nouvelle épreuve, qui se poursuit aujourd'hui encore. Si semblable et si différente à la fois. Restrictions, fermetures, contraintes, interdictions, obligations: Oui, mais moins. Exit les sports en salle et en plein air, supprimées, les visites, ou si peu, sous conditions. Un mal nécessaire.

L'être humain s'adapte; il efface, sans vraiment oublier. La circulation des véhicules, le matin, à midi, le soir, a repris de plus belle. Ralentissements révélateurs rappelant aussi les si utiles et précieux travaux du carrefour de la Nouvelle Auberge, où le couple étoilé Martine-Bernard Leray a relancé le service des plats à emporter.

Dans les vignes, les familles Schoenheit, Tannacher, Perrin et autres Wisson ou Buecher continuent à animer le paysage admirablement coloré. Sur les chemins, vers la forêt et la rivière, la foule des promeneurs indique que c'est le week-end.

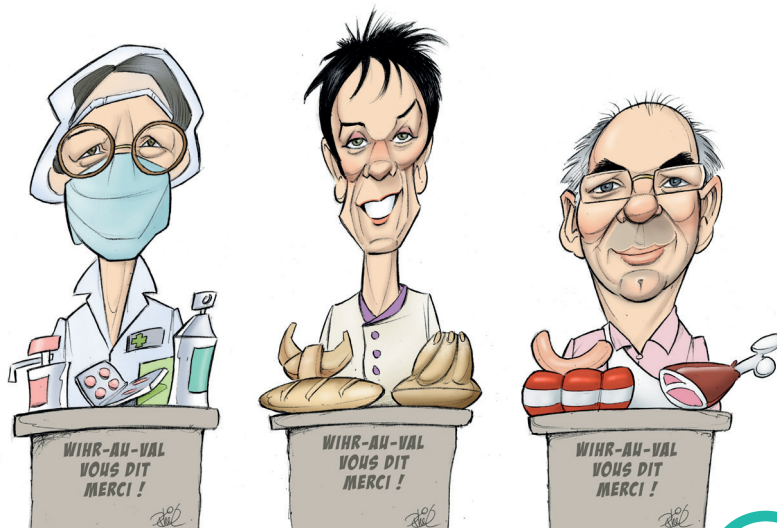
Si les bars, le coiffeur, d'autres commerces, sont contraints d'afficher porte close, la boulangère et le boucher remplissent leur rôle de lien incontournable. Masques de circonstance, auxquels nous nous sommes habitués, presque comme une seconde nature.

L'impression de village mort, de village en guerre, a quasiment disparu. Mais une certaine solitude demeure, accentuée encore par les journées plus courtes, les nuits plus longues. Et, à nouveau, la chaîne solidaire se révélera inestimablement nécessaire. Pour que la résistance gagne cet impitoyable combat. En attendant les jours meilleurs, le retour d'un vrai printemps.

Car, s'il il y a eu un avant Covid, il y aura - nous l'espérons tous - une après pandémie. Pour que, dans la foulée d'un 2020 tristement Historique, arrive triomphalement un 2021 de tous les espoirs.

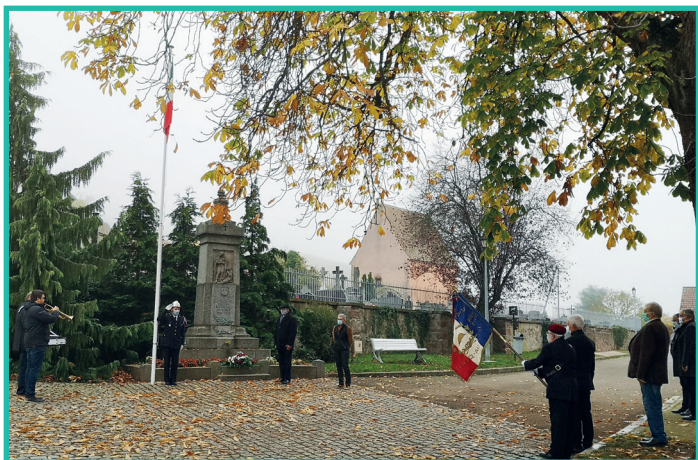
« Bonne santé. Gsundheit » à toutes et à tous.

JPM





# Reportés, annulés, pas oubliés



**Quel tristement historique, quel morose 11 novembre que celui de l'an 2020. Un Armistice célébré et totale discrétion, face à un Monument aux morts déserté. Une fête patronale, une Saint-Martin, sans messe, sans chant, sans musique, sans « Grosser Gott » entonné avec ferveur par les paroissiens. Quelle Toussaint, quelques jours auparavant, dans un cimetière bien moins animé que d'habitude. Chrysanthèmes en berne...**

Quelle cruelle année avec son interminable lot de reports, d'annulations, de permanentes valse-hésitation. Pourra-t-on organiser ou non? Quand? Comment? Les élus ou décideurs pour trancher. Quitte à essayer les inévitables remarques et critiques (parfois) des partisans du « y-a-qu'à ».

Notre village n'échappe pas à cette implacable règle. Mot d'ordre: Courir le moindre risque, ne surtout pas mettre en danger la santé des citoyens, voisins, proches, amis.

Alors, programme minimal depuis le printemps et jusqu'à la si attendue rémission d'avant-guérison. Sagesse en guise d'étendard. Choix nécessairement délicat, guidé là encore par le respect des lois et le bon sens. Adapter d'abord, puis reporter, décaler vers des jours meilleurs, avant d'annuler.

Pas de « Vœux du maire » en tout début d'année prochaine à la salle des fêtes, la magnifique salle polyvalente enviée par tout le secteur, logiquement fermée depuis le printemps à toute activité sportive, culturelle, festive, familiale. LASC au repos forcé, bénévoles et pratiquants.

Pas ou si peu d'animations de fin d'année, fêtes et concerts de Noël. Le repas des anciens, des aînés, cet incontournable rendez-vous de décembre, attendu avec émotion par les plus de 70 ans, remplacé exceptionnellement par des bons d'achat chez les commerçants du village. Pas de parcours des Oratoires, apprécié bien au-delà de Wihr-Au-Val ; pas de chorale St-Martin ni de musique du Krebsbach à l'église ; pas de musique ancienne, ni de solistes. Pas de Noël des écoles, ni de fêtes associatives. Plus de ballon rond pour les jeunes et les plus grands footballeurs de l'Etoile Sportive, qui célébrera ses 50 ans, en 2021. Plus de danse en cercle pour Résette et ses complices, sur le parvis de la salle, face à la Fecht.

Plus de répétitions, plus de théâtre alsacien au Foyer, de cris d'enfants et de sourires de séniors, de matches et de repas amicaux en groupe. De collectifs qui se retrouvent.

Mais pas de démission pour autant. Les individus continuent à se battre pour les autres. Personne ne doit être sanctionné, personne ne sera oublié. Parce que la soif de Vie l'emporte sur le doute. Pour qu'au 11 novembre 2021 et si possible avant, une autre Histoire prenne le relais, attise la flamme de l'indestructible Espoir.







*Afin de respecter les règles du confinement, les directives gouvernementales par rapport aux commémorations de l'armistice du 8 mai 1945 étaient claires, "pas de dépôt de gerbe aux monuments aux morts pour ce 75<sup>e</sup> anniversaire de l'armistice".*

*Dans ce même état d'esprit, pour ne pas risquer d'encourager un éventuel regroupement, nous avons voulu rester discrets quant à notre passage devant le monument. Cependant nous n'avons pas pu rester insensible à la proposition d'être à nos côtés, d'un jeune sapeur-pompier et d'un clairon qui depuis leurs engagements lèvent les couleurs aux différentes commémorations.*

*C'est ainsi que la municipalité, en présence d'un ancien combattant ont honoré nos victimes de guerre comme il se doit, chacun a su faire en son âme et conscience, en déposant un bouquet tricolore improvisé, d'autres ont profités d'une sortie pour faire un crochet par le monument avec des fleurs cueillis dans la nature.*



**PLAN  
D'ALERTE &  
D'URGENCE**



## Plan départemental d'alerte et d'urgence

**Au titre de l'obligation en matière de participation au plan départemental d'alerte et d'urgence, le maire est tenu d'instituer un registre nominatif des personnes âgées et des personnes handicapées de sa commune, vivant à leur domicile dès lors ou elles en font la demande ou à la demande d'un tiers (parent, voisin, médecin, etc.)**

La finalité exclusive de ce registre est de permettre l'intervention ciblée des services sanitaires et sociaux auprès de ces personnes en cas de déclenchement du plan d'alerte et d'urgence ou de risques exceptionnels (canicule, grand froid, confinement etc.).

D'après cette liste déjà existante, lors du 1<sup>er</sup> confinement de ce printemps, nous avons pu cibler les personnes âgées vivants seules ou ayant des proches éloignés, et leurs proposer diverses aides, comme faire des courses, évacuer les déchets, distributions de masque ou d'autres ...

Il va de soi que nous ne pouvons nous mettre en contact avec ces personnes que si nous avons les informations nécessaires quant à leur isolement, au manque d'entourage, à leur vulnérabilité etc...

L'inscription sur cette liste se fait via un formulaire à remplir.

Nous vous invitons,

- Soit de passer en mairie pour le récupérer,
- Soit d'en faire la demande auprès du secrétariat de mairie au 03 89 71 11 22, et nous vous le déposerons à domicile

Si vous remarquez la vulnérabilité d'une personne dans votre entourage qui correspondrait à cette situation, merci d'en avertir le secrétariat de mairie, ou de laisser message sur le site Internet de la commune.



## Naissances

Léna MULLER	11 janvier
Hoana CONTARINI HALLER	13 juillet
Rio PETIGENAY	07 août
Thomas WISSON	27 octobre



Rio PETIGENAY



Thomas WISSON

## Mariages

Camille TRUCHOT et Guillaume KAUFFMANN	11 juillet
Sabrina HELLICH et Frédéric ESCHBACH	25 juillet
Laetitia BLEC et Valéry COCCORULLO	26 septembre



C&G KAUFFMANN



S&F ESCHBACH



L&V COCCORULLO

## Anniversaires de mariage

### • Noces de palissandre

06/05 M. & M<sup>me</sup> SCHMITT Jean

### • Noces de diamant

20/08 M. & M<sup>me</sup> CADE Jean



# Anniversaires

état civil

## • 80 ans

- 30/01 M. LAURENT Henri
- 08/02 M<sup>me</sup> WISSON Marguerite
- 27/02 M<sup>me</sup> RITZ Françoise
- 11/03 M<sup>me</sup> RISSE Marie Thérèse
- 18/04 M. STRAUB Hubert
- 21/05 M<sup>me</sup> TSCHIRREN Thérèse
- 01/07 M. KUFNER Georges
- 11/10 M<sup>me</sup> RUHLAND Anna
- 18/10 M. COCCORULLO Pascal

## • 90 ans

- 09/06 M<sup>me</sup> HIERHOLTZER Monique
- 12/08 M<sup>me</sup> SCHOEPFER Sylviette

## • 85 ans

- 20/01 M. MARTIN Cyrille
- 27/01 M. LIDY Bernard
- 15/05 M. TANNACHER Marcel
- 05/06 M. LEVY André
- 18/07 M. KLEIN Jean
- 19/07 M. LEJEUNE Gaston
- 13/08 M. HUMBRECHT Jean Claude
- 14/08 M<sup>me</sup> KLINGER Monique
- 17/09 M. BIANCHI Henri
- 30/11 M. TANNACHER André
- 25/12 M<sup>me</sup> STIHLE Alice



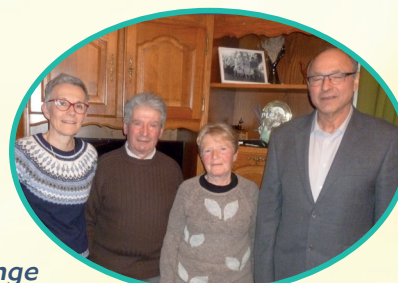
M. LIDY



M<sup>me</sup> RISSE



M<sup>me</sup> RITZ



M. LAURENT

*En début d'année comme à l'accoutumé à l'occasion des grands anniversaires, la municipalité a pu honorer nos citoyens qui souhaitent les accueillir, un temps d'échange toujours très apprécié de toutes parts.*

*Afin de protéger nos aînés et conscient des risques de contamination nous avons malheureusement dû suspendre ces rencontres dès le mois de mars. Nous profitons de cette rubrique pour transmettre à tous nos sincères félicitations.*

## Décès

• Jean-Pierre PANZER	04 mars	• Jean Martin SPIESER	06 avril
• Clémence KEMPF née ZEH	15 mars	• Claude CHARPENTIER	29 avril
• Louis RODENSTEIN	16 mars	• Marie Jeanne MUNSCHY née HEINRICH	03 mai
• Marie Laure BESSINGER née DIRINGER	18 mars	• Anne-Marie SPIESER née FRITSCH	21 mai
• Armand STIHLÉ	21 mars	• Jean EHRHART	04 juin
• Marie Thérèse MAURER née LAURENT	22 mars	• Fanny TROPEZ née PANZER	05 juin
• Francis GEISSLER	26 mars	• André TSCHIRREN	11 août
• André HAURY	28 mars	• Antoine UHL	17 octobre
• Jean-Paul MICLO	30 mars		



L'association VMT (Vallée de Munster en Transition) a créé un nouveau groupe "pressage de pommes ou poires..."

L'association souhaite lancer un appel auprès des habitants de la vallée de Munster pour créer un groupe de citoyens intéressés par la mise en place d'un pressoir à pommes collectif et de toutes les

activités qui en résultent : Entretien des vieux vergers et des arbres dont les propriétaires ne sont plus en capacité de le faire, soins aux arbres fruitiers, rencontres pédagogiques, ateliers de taille, mise en bouteille, échanges, solidarité et partage... etc. Le but étant de construire du lien et de la résilience sur notre territoire, face aux crises que nous vivons et à venir.



Vous disposez ou connaissez un verger trop peu exploité ?

Vous avez le désir de presser collectivement votre jus de pommes ?

Chaque personne intéressée par ce projet, en tant que participante ou prête à mettre verger, arbres, idées, matériel à disposition,

**EST INVITÉE À NOUS CONTACTER :**

Joëlle JARNO : 03 89 71 02 75

[joelle.jarno@posteo.net](mailto:joelle.jarno@posteo.net)



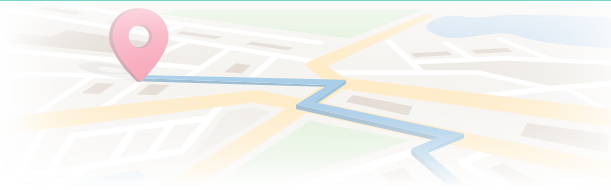


# Liste des associations locales

vie  
pratique

Nom de la société	Nom et adresse du Président	Tél.
<b>Sté de Musique St-Martin</b> natacha.mangold.prof@gmail.com ohnleiter.thomas@outlook.fr	MANGOLD Natacha 52 rue de Gunsbach - 68230 WIHR AU VAL	06 38 10 53 22 06 85 20 82 87
<b>Chorale St-Martin</b> cd.gertz@orange.fr	GERTZ Claude 22, rue des Jardins - 68230 WIHR AU VAL	03 89 71 16 92
<b>Amicale des Pêcheurs</b> marie-rosejeanvoine@orange.fr	JEANVOINE Yvon 19 rue des Iris - 68230 WIHR AU VAL	03 89 71 01 84
<b>Etoile Sportive Wihr au Val</b> eric.raehm@orange.fr	RAEHM Eric 11 b rue de Walbach - 68230 WIHR AU VAL	03 89 71 01 92 06 33 00 62 72
<b>UNC – UNC AFN</b> wigimi@orange.fr	GINOUX Michel - Résid. Le Clos des Moulins 17 rue des Moulins - 68000 COLMAR	06 08 53 98 20
<b>Amicale des Sapeurs-Pompiers</b> adrienmeyer@outlook.fr	MEYER Adrien 13 rue de la Gare - 68230 WIHR AU VAL	06 26 10 13 48
<b>Association L.A.S.C.</b> Ricou111@gmail.com	Pascale STOERCKLER 4 impasse de l'Étang - 68230 WIHR AU VAL	06 01 24 10 20
<b>Syndicat viticole</b> cave@vins-schoenheitz.fr	SCHOENHEITZ Henri 1, rue de Walbach - 68230 WIHR AU VAL	03 89 71 03 96
<b>Entente Cynophile Vallée de Munster</b> ecvmhh@neuf.fr	HOLL Henri 42 rue des Prés - 68124 LOGELBACH	03.89.27.34.94 06.84.63.66.96
<b>Association du Foyer St-Sébastien</b> info@camping-routeverte.com	MEYER Pierre 18, rue de Gunsbach - 68230 WIHR AU VAL	03 89 71 17 18 06 47 42 49 62
<b>Amicale des Donneurs de Sang Bénévoles</b> baudouin.claude0397@orange.fr	BAUDOIN Anne-Christine 13 rue de l'Église - 68230 WIHR AU VAL	03 89 71 14 69 06 86 63 36 28
<b>Association "Soleil d'Automne"</b> monique.rosenzwey@neuf.fr	ROSENZWEY Monique 5 route Nationale - 68230 WIHR AU VAL	03 89 71 11 74
<b>Association de la Chapelle Sainte-Croix</b>	SIMON Annelise 23 rue des Iris - 68230 WIHR AU VAL	03 89 71 00 48
<b>Association de Tennis de Table de Wihr-Au-Val</b> jllkarli@free.fr	KARLI Jean-Luc 9 rue des Roses - 68230 WIHR AU VAL	03 89 71 07 44
<b>Country Route 66 Dancers</b> phdietrich@orange.fr	DIETRICH Geneviève 10 rue de Gunsbach - 68230 WIHR AU VAL	03 89 71 14 85 06 31 70 74 67
<b>Les Globe-Trotters</b> globetrotterswav@gmail.com	CARCELLÉ Ludivine 14 a rue des Iris - 68230 WIHR AU VAL	06 07 12 06 96
<b>Cercle de Musique Ancienne de Wihr-Au-Val</b> brigitte.f@calixo.net	FUHRMANN Brigitte, Présidente 15 rue du Muguet - 68230 TURCKHEIM RISSE Joseph, Vice-Président 22 rue du Moulin - 68230 WIHR AU VAL	03 89 71 18 60
<b>Association Mon Ptit Patrimoine</b> adrienmeyer@outlook.fr	MEYER Adrien 13 rue de la Gare - 68230 WIHR AU VAL	06 26 10 13 48





## • Enseignement

### Ecole maternelle

9 rue du Stauffen  
Tél : 03 89 71 15 52

### Ecole élémentaire

2 rue des Ecoles  
Tél : 03 89 71 00 25

## • Pharmacie

13a rue de Walbach  
Tél : 03 89 71 78 68  
Horaires : Lundi, mardi, mercredi, jeudi  
et vendredi : 8h30 à 12h et 14h à 19h  
samedi 9h à 12h

## • Crédit mutuel

9 rue de l'Eglise  
Tél : 08 20 81 27 47  
Horaires : mardi : 9h à 12h ;  
vendredi : 14h à 16h ; samedi : 9h à 12h  
Sur rendez-vous : mardi après-midi,  
mercredi toute la journée, jeudi et  
vendredi matin  
Distributeur automatique ouvert tous  
les jours de 7h à 21h

## • Péricolaire Wihr'Volte

2rue des Ecoles  
68230 Wihr-Au-Val  
Tél : 03 89 22 17 81  
Mail : wihrvolte@plvm.fr  
Siège : Association Péricolaires et  
Loisirs Vallée de Munster  
4 rue Frédéric Hartmann  
68140 MUNSTER  
Tél. 03.89.77.99.33  
Mail : admin@plvm.fr

## Conseil de fabrique de la paroisse de Wihr-Au-Val

M. Jean Georges GERBER,  
29 rue du Maréchal de Lattre  
de Tassigny 68230 Wihr-Au-Val  
Tél : 03 89 71 12 55 - 06 08 93 60 16  
Mail : jg.gerber@orange.fr

## • Culte

Presbytère Soultzbach-les-Bains  
Tél : 03 89 71 13 13

## • Soins infirmiers

### • Cabinet de soins infirmiers

Véronique GRAFF,  
9 rue de la Gare  
Tél : 03 89 71 19 20

### • Mme Claude

### SCHUTZGER MEISTERMANN

21 rue de Gunsbach  
Tél : 03 89 71 19 87

### • Mme Astrid DIRINGER

1 rue Sainte-Barbe  
Tél : 03 89 71 03 22

## • Cabinet médical

### • Dr GRAFF Franck

5 rue de Gunsbach  
Tél : 03 89 71 06 66  
Consultations sur rendez-vous

## • Auberges - Camping - Restaurants

### • Camping du Moulin

Aire naturelle, 2 rue de la Gare  
Tél : 03 89 71 06 26

### • Camping «La Route Verte»

Camping 2 étoiles, 13 rue de la Gare  
Tél : 03 89 71 10 10

### • Le bar JOE

Bar, tabac, timbres fiscaux  
28 rue de la Gare  
Tél : 03 89 71 10 83

### • La Tropicienne

Pizzeria, 28 rue de la Gare  
Tél : 03 89 71 05 56

### • La Nouvelle Auberge

Bar, restaurant,  
9 route Nationale  
Tél : 03 89 71 07 70

## • O.N.F.

### • Unité Territoriale de Munster

Cyril ANTONY  
Technicien mise à disposition du RUT  
(Responsable d'Unité Technique)  
Triage de Wihr-au-Val  
Tél : 06.15.11.47.79  
Mail : cyril.antony@onf.fr  
Bureau : 1<sup>er</sup> étage de la mairie  
de Wihr-Au-Val

## • Commerçants

### • Créa'Tif Salon de coiffure mixte

24b rue de Walbach  
Tél : 03 89 71 18 84

### • Florentz et Fils

Boucherie, charcuterie  
1 Grand'Rue  
Tél : 03 89 71 11 18

### • Boulangerie Marie H

2A rue de Gunsbach  
Tél : 03 89 73 50 71

## • Artisanat et entreprises

La liste est consultable sur le site  
internet de la mairie  
<http://Wihr-Au-Val.fr>

## • Producteurs Viticulteurs

### SCHOENHEITZ Henri Fils

Viticulteur, caveau de dégustation,  
vente

1 rue de Walbach  
Tél : 03 89 71 03 96

## • Agence postale communale

1 place des Ecoles  
Tél : 03 89 22 38 89  
Horaires d'ouverture :  
lundi, mardi, mercredi, vendredi et  
samedi de 9h00 à 12h00

## • Urgence Sécurité Gaz

7jours/7 - 24h/24h - 0 800 47 33 33  
Pour communiquer ou obtenir des  
informations lors d'incidents affectant  
le réseau de distribution : manque de  
gaz, odeur de gaz, accident, etc.

## • Sapeurs - Pompiers 18

### • Chef de Corps intercommunal

M. ELLMINGER Germain  
Tél : 03 89 71 03 72  
Portable : 06 80 25 04 27





**TÉLÉCHARGEZ GRATUITEMENT**  
Votre **APPLICATION PANNEAUPOCKET**  
pour recevoir les alertes et les informations de la Commune

## EN 4 CLICS

1

Ouvrez votre application  
"PlayStore", "AppStore" ou  
"AppGallery" sur votre  
téléphone ou sur votre tablette




2

Tapez **PanneauPocket**  
dans la barre de recherche  
en haut de l'écran ou en bas  
à droite grâce à la loupe  
(selon les téléphones)

3

Le logo de PanneauPocket  
apparaît à côté de l'application  
PanneauPocket en tête de liste.  
Cliquez sur "Installer" ou  
"Obtenir".

4

Il ne vous reste plus qu'à  
**cliquer** sur le  à côté du  
nom de votre commune. Vous  
recevrez les notifications de  
son actualité en temps réel.

Félicitations, vous venez d'installer PanneauPocket sur votre  
téléphone / votre tablette !

Retrouvez également depuis un ordinateur toutes les infos et alertes des  
communes sur [app.panneaupocket.com](http://app.panneaupocket.com)

**BONNE UTILISATION !**

L'application est gratuite, si votre téléphone vous demande de rentrer une carte bleue, cliquez sur "passez cette étape".

SOYEZ  
**ALERTÉ  
PRÉVENU  
INFORMÉ**

OFFERT PAR  
VOTRE  
MAIRIE

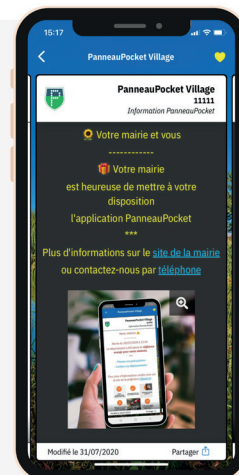


**PANNEAUPOCKET**

**Informe et Alerte les habitants**

Pour toujours mieux vous informer  
et vous alerter, votre mairie a choisi  
l'application **PanneauPocket**.

Toute l'actualité de la Commune,  
les événements, les informations de  
coupures réseaux, travaux sur la  
voirie, alertes météo et bien plus  
encore... seront toujours dans votre  
poche, où que vous soyez, quand  
vous le souhaitez.



L'APPLI MOBILE QUI VOUS RAPPROCHE DE VOTRE MAIRIE





L'APPARITEUR N°39 a été rédigé par :

Mesdames Emilie AUJARD-LANG, Martine CHOUFFERT,  
Véronique BECK, Marlène GUTHMANN, Isabelle HUGUIN,  
Sonia PAYET, Katia ROTHENFLUG, Geneviève TANNACHER

Messieurs Gabriel BURGARD, Christophe KAUFFMANN,  
Adrien MEYER, Jean-Pierre MEYER, Vincent OWALLER,  
Laurent STEFFIN



#### MAIRIE DE WIHR AU VAL

9 Grand'Rue 68230 WIHR AU VAL

Tél : 03 89 71 11 22

Fax : 03 89 71 07 56

Courriel : [wuhr-au-val@wanadoo.fr](mailto:wuhr-au-val@wanadoo.fr)

#### Horaires d'ouverture au public :

De janvier à juin

et de septembre à décembre :

Lundi, mardi, mercredi, jeudi :

10h à 12h et 15h30 à 17h30

Vendredi : 10h à 12h et 15h à 17h00

Juillet et août :

du lundi au vendredi : 8h00 à 12h00

# Nous vous présentons nos meilleurs vœux pour 2021